

دانستني هاي ژل، موس، واكس و اسپري مو

تهيه و ترجمه : گروه سبك زندگي سيمرغ - مترجم مينا كوهي كار



گاهي از مدل موهايمان خسته مي شويم وتلاش مي كنيم حالت يا مدل آن را تغيير دهيم. شكل دادن به مو تاريخچه اي بسيار طولاني به قدمت دوران باستان دارد. در آن دوران از استوانه هاي فلزي، روغن ها و مواد معطر براي اين منظور استفاده مي شد، اما امروزه فرآورده هاي گوناگوني توليد شده كه همواره بخشي از در آمد ما صرف خريداري آنها مي شود. شما با اين فرآورده ها چقدر آشنائي داريد؟

اين حالت دهنده هاي عزيز

ژل، اسپري، موس، فوم، كرم، واكس و ... نامرھايي كه در بالا به آن اشاره شد، براي خانمها و آقايناي كه موهايشان بر خلاف جاذبه زمين در هيچ جهت ديگري فرار نمي گيرد! و آنها كه موهايشان هميشه داخل صورتشان است و در جستجوي راهي هستند كه مویشان را به سمت بالا شانه وان را در همان مكان تثبيت كنند، نامرھائي بسيار آشنا هستند. كم نيستند افرادي كه بعد از هر بار شستشو و يا قبل از بيرون رفتن از منزل از اين مواد استفاده مي كنند، اما معدودند كساني كه فرق بين اين مواد و كاربردها و مضرات هر يك از آنها را به خوبي بشناسند.

شناخت شيمي بنيادي لوازم آرايشي، مواد پاك كننده، پوشش ها يا روکش هاي سطح و امثال آنها، مي تواند ارزش قابل ملاحظه اي در انتخاب اين فرآورده ها داشته باشد. درك اثر شيميائي يك محصول ما را ياري مي كند خطر احتمالي آن و ارزش رضايت خاطرې را كه از آن بدست مي آوريم، محك بزيم. واكنش هاي حساسيت زا و نحوه استفاده از يك فرآورده ممكن است از شخصي به شخص ديگر تفاوت داشته باشد.

محصولات حالت دهنده مو، همگي از نظر شيميائي پليمرهاي حل شده در حلال مايع هستند. از نظر تركيب شيميائي ژل، موس و فوم، پليمرهاي بر پايه آب بوده اسپري بر پايه الكل و كرمها بر پايه روغن هستند. وظيفه پليمرهاي موجود در اين تركيبات آن است كه رشته هاي مو را به هم متصل كند، ضمن آنكه، پوشش پليمري محيط بر

تارهای به هم چسبیده مو، باعث افزایش حجم کلی آنها نیز می شود.

موها به دو صورت به هم اتصال پیدا می کنند. اتصال جانبی که در آن موها به صورت طولی به هم می چسبند و اتصال نقطه ای که در آن تارهای مو، در یک نقطه، یکدیگر را قطع می کنند. فرآورده حالت دهنده مو، باید به گونه ای توسط تولید کننده طراحی و بوسیله مصرف کننده به کار برده شود که اتصال تارهای مو، عمدتاً از نوع جانبی باشد. زیرا اتصال تارهای مو، به این شیوه، علاوه بر حجم بیشتر، آنها را به شکل ملایمتری در کنار هم نگاه داشته و آسیب کمتری به کوتیکل وارد می کند .

ژل با موچه می کند؟

با استفاده از این فرآورده می توانید مدل دلخواه خود را برای مدت نسبتاً طولانی بر روی مو تثبیت کنید. در حال حاضر ژلهای مو به دو دسته کلی تقسیم بندی می شوند:

ژلهای روغنی یا میکرو ژلها به صورت امولسیون های شفاف روغن در آب عرضه می شوند. (قطرات روغن آنقدر کوچکند که امولسیون شفاف به نظر می رسد).

این نوع ژلها بیشتر جهت ایجاد درخشندگی و گره گشایی از مو در هنگام برس و یا شانه کردن استفاده می شوند. ژلهای پلیمری یا ژلهای حقیقی، مخلوطی از آب، یک عامل حالت دهنده و یک پلیمر تثبیت کننده با وزن ملکولی بالا هستند . وقتی که این مواد روی مو قرار می گیرند، رشته های مو با مخلوط آب و پلیمر پوشانده می شوند. سپس آب از روی مو تبخیر شده و لایه نازکی از پلیمر روی آن را می پوشاند. این پلیمر باید پوششی سبک، قابل انعطاف و شفاف روی مو بر جای گذارد و درخشندگی خاصی به آن بدهد، ضمن آنکه گره ها و الکتریسته ساکن مو تا حدی کاهش یابد.

یک روش مناسب استفاده از ژل این است که پس از شستشو با شامپوی مناسب، آب اضافی را با استفاده از حوله (با روش گذاشتن و برداشتن) از روی مو بزدانید. سپس مقداری ژل در کف دست خود قرار داده و پس از پخش آن بر روی دست به طور یکنواخت روی مو پخش کنید (به گونه ای که قشر نازکی از آن روی تار موها را بپوشاند) و به آرامی گره موها را باز کنید و آنها را شانه کنید.

هر چه مقدار ماده مصرف شده کمتر باشد، موها شل تر خواهند ایستاد ولی مصرف بیش از حد این مواد نیز موجب کدر شدن موها می شود به طوری که این مواد مانند دانه های برف یا شوره ی سر روی موها جمع می شوند.

ژلها نسبت به موسها قوام سفت تر و کم انعطاف تری به موها می بخشند و برای آرایشها و مدل هایی که نیاز به قوام و انعطاف ناپذیری مو دارند به کار می روند. بیشتر تولید کنندگان فرمولهای مختلفی را برای موهای معمولی و موهایی که به سختی حالت می گیرند، ارائه می کنند.

طرز استفاده از ژل بر اساس مدلی که برای موهایتان در نظر گرفته اید، متفاوت است؛ مثلاً در صورتی که مدل فر، مورد نظرتان است باید با استفاده از نوک انگشتان فر دلخواه خود را به مو بدهید و برای صاف کردن باید رشته های مو را بین دو دست قرار داده و دستها را در حالی که فشار کمی اعمال می کنید، به سمت پائین حرکت دهید .

موسها ساده ترند

موس یا فوم یکی از محصولات شکل دهنده مو به شمار می آید که به شکل کف کرم مانند از بطری خارج می شود. مواد تشکیل دهنده این فراورده، شبیه ژل موس است با این تفاوت که در قوطی های تحت فشار عرضه می شود و در ترکیب آن علاوه بر مواد فعال مقدار اندکی ماده پشیران وجود دارد که وظیفه خارج کردن ماده و ایجاد کف را دارد. این کف به وسیله شانه روی مو پخش می شود.

موس لایه نازک تری نسبت به ژل بر روی مو برجای می گذارد. در عوض قدرت نگه داری کمتر و توانایی کمتری در شکل دادن به مو دارد و فرد در موقع استفاده از موس نسبت به ژل احساس مطبوع تری دارد.

موسها در واقع برای قوام و ضخامت دادن به مو در نظر گرفته شده اند و بیشتر به همراه سشوار استفاده می شوند.

اسپری مو، همچنان در اوج

افشانه ها یا اسپری های مو ، اساساً محلولهایی هستند که وقتی بر مو افشانده شوند، پوشش نازکی با استحکام کافی ایجاد می کنند که پس از تبخیر حلال ، مو را در جای خود نگه می دارد.

در بین انواع مختلف حالت دهنده ها، اسپری مو طرفداران بیشتری دارد به طوری که در رده محصولات مراقبت از مو بعد از

شامپو، بیشترین فروش از آن این محصول بوده است.

اسپری های مو دو دسته اند:

- 1) اسپری مدل دهنده که برای مدل دادن به موها به کار می روند.
 - 2) اسپری تثبیت کننده که برای تثبیت مدل مو، استفاده می شوند.
- انواع مختلف اسپری برای انواع مختلف مو در بازار فروخته می شود که علاوه بر مواد تشکیل دهنده فرمول آنها، در نحوه پخش قطرات با هم تفاوت دارند و نحوه پخش قطرات نیز رابطه مستقیم با افشانک اسپری دارد.

هر چه قطرات اسپری با اندازه درشت تری پراکنده شوند، موها با قدرت بیشتری به هم متصل می شوند ولی در عوض دیرتر خشک می شوند و مو حالت چسبناک به خود می گیرد.

بر عکس هرچه اندازه قطره های اسپری کوچکتر باشد قدرت اتصال موها کمتر شده، زودتر خشک می شود و با برطرف شدن حالت چسبناک احساس بهتری در اثر استعمال فرآورده در هنگام لمس موها، برای مصرف کننده بر جای می ماند.

در انتخاب اسپری باید دقت کنیم تعادل مناسبی بین لطافت و استحکام فرآورده بر قرار باشد به آن معنا که نه خیلی خشک و مستحکم باشد، که لطافت را فدای خود کند و نه آنقدر نرم و بی اثر که کارایی نداشته باشد.

همانطور که گفتیم اسپری ها بر پایه الکل ساخته می شوند، بنابراین حاوی مواد اشتعال پذیر هستند، پس مراقب باشید هنگام استفاده، هیچ گونه شعله ای اطراف شما روشن نباشد. (حتی سیگار هم نباید روشن باشد) اسپری را دور از دسترس بچه ها قرار دهید و آنرا بر روی پوست سر آسیب دیده و زخمی به کار نبرید.

برای استفاده می توانید از دستور العمل زیر پیروی کنید:

موها را شامپو کرده با حوله خشک کنید. اسپری مدل دهنده را با استفاده از شانه دندان درشت به طور یکنواخت روی همه موها پخش کنید و بعد موهای خود را به چند قسمت تقسیم کرده و هر قسمت را مطابق مدل دلخواه خود شکل دهید.

اگر صاف کردن موهای طره دار مد نظرتان است در این مرحله می توانید با شانه مناسب موهای خود را به حالت کشیده در آورید و با استفاده از اسپری تثبیت کننده مدل نهایی را بر روی موهایتان ثابت کنید.

واکس مو، چیزی شبیه موم

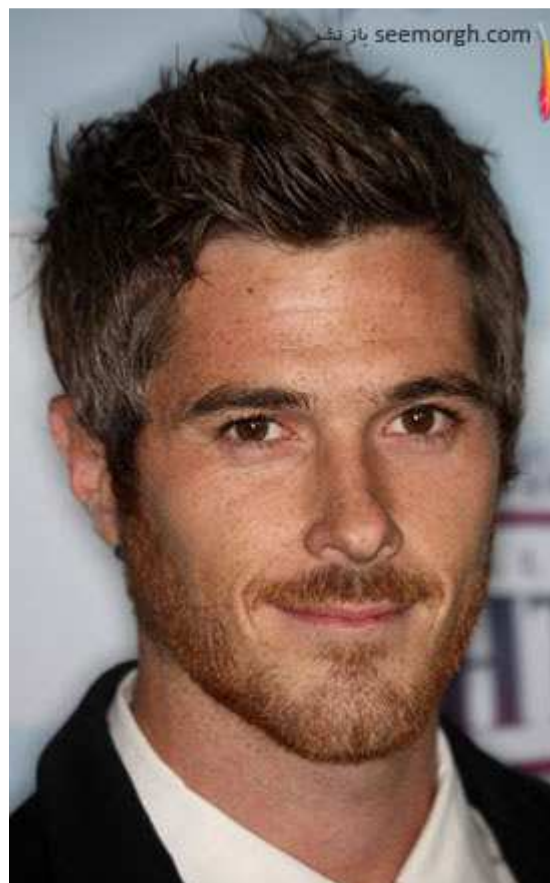
واکس مو یکی از محصولات مدل دهنده مو به شمار می آید که قوامی شبیه موم دارد. از این رو به آن واکس (یا همان موم) گفته می شود.

این محصول با چسباندن تارهای مو به یکدیگر بافتی طبیعی به آن می بخشد که مدل های کوتاه و لایه ای شبیه مدل موی بعضی از بازیگران مشهور سینما می شود.

راست نگه داشتن موی کوتاه رو به بالا، یکی دیگر از کاربردهای واکس مو است. با استفاده از این محصول، ضمن اینکه موی جلای روغنی و قابلیت جابجایی خود را حفظ می کند می تواند در یک جهت خاص تثبیت شود.

آموزش 10 مدل موی مردانه

هروقت سری به سلمانی زدید یکی از مدل موهای افراد مشهور را امتحان کنید. از همسران بپرسید چه مدل مویی دوست دارد. ببینید چه مدل مویی به شما پیشنهاد می کند. شاید این سوال شب عروسی تان را به یادتان بیاورد.



خانم ها به مدل مو خیلی توجه می کنند.

مشکل: همه خانمها به مدل مو و جذابیت آن توجه چندانی نمی کنند و نمی دانند چه مدل مویی جذابتر از بقیه است. بعضی از آنها موهای آشفته و ژولیده دوست دارند، و بعضی هر برعکس.

راه حل: مدل مویی که بیشتر خانمها طرفدار آن هستند و با نوع موهای شما و شخصیتتان سازگاری دارد انتخاب کنید.

زاك افرون



این مردها می توانند این مدل را انتخاب کنند: مردهای سهل انگار، بی قید، غیررسمی.

این مردها نمی توانند این مدل را انتخاب کنند: مردهای بالای 30 سال نمی توانند در یک محیط کار رسمی و مناسب این مدل را برای موهایشان انتخاب کنند.

نوع مویی که برای این مدل باید داشته باشید: صاف و کمی موج دار.

چگونه می شود این مدل را درست کرد: از روغن یا واکس مو استفاده کنید. یک چهارم موهایتان را در دستانتان بگیرید، سپس روغن را به موهای خشکتان بزنید، با انگشتان موهایتان را تقسیم کنید.



این مردها می توانند این مدل را انتخاب کنند: مردهای رمانتیک و مردهایی که می خواهند تک به نظر برسند.

این مردها نمی توانند این مدل را انتخاب کنند: مردهای محکم و جدی.

نوع مویی که برای این مدل باید داشته باشید: موج دار و فر

چگونه می شود این مدل را درست کرد: به خاطر اینکه این مدل برای موهایی مناسب است که موهای کنار سرشان کمی بلند است بهتر است از سشوار استفاده کنید. از کرم های حالت دهنده مو استفاده کنید، آن را به موهایتان بزنید، قسمت جلوی موهایتان را حالت دار کنید و اجازه دهید تا خشک شود.



این مردها می توانند این مدل را انتخاب کنند: مردهایی که اعتماد به نفس بالایی دارند، دانش آموزشی که برای مدرسه یا سربازانی که باید موهایشان را کچل کنند.

این افراد نمی توانند این مدل را انتخاب کنند: کسانی که جمجمه یا فرق سرشان قلمبه یا برجستگی دارد.

چگونه می شود این مدل را درست کرد: شما به یک کرم اصلاح و یک تیغ نو نیاز دارید. اگر موهایتان بلند از دو یا سه سانت بیشتر هست، اول آن را کوتاه کنید. فراموش نکنید که پس از اینکه موهایتان را تراشیدید کف سرتان را چرب کنید.

جک گابرن هال



این مردها می توانند این مدل را انتخاب کنند: تقریباً همه. این مدل مو برای مردهای بازاری و تاجرها مناسب است.

این مردها نمی توانند این مدل را انتخاب کنند: مردهایی که خلاقیت بسیار بالایی دارند و مردهای سرکش و متمرّد نمی توانند این مدل را انتخاب کنند.

نوع موی که برای این مدل باید داشته باشید: موهای صاف و پرپشت

چگونه می شود این مدل را درست کرد: برای این مدل نباید از هیچ محصولی برای موهایتان استفاده کنید. اما می توانید از کمی ژل و یک شانه استفاده کنید.

رابرت پتینسون:



این مردها می توانند این مدل را انتخاب کنند: مردهای هنری و هنرمند و مردهای تنبل

این مردها نمی توانند این مدل را انتخاب کنند: مردهایی که می خواهند در کاری بسیار حرفه ای به نظر برسند.

نوع موی که برای این مدل باید داشته باشید: موهای موج دار و پرپشت.

چگونه می شود این مدل را درست کرد: از واکس یا روغن مو استفاده کنید و موهایتان را به سمت بالا فرم دهید و کمی هم آن را نامرتب و آشفته درست کنید.

نکته: دوش گرفتن را از قلم نیندازید تا موهایتان بهتر حالت بگیرد.



این مردها می توانند این مدل را انتخاب کنند: مردهای جدی، محکم، آرام و ساکت و مردهای با آی کیوی بالا.

این مردها نمی توانند این مدل را انتخاب کنند: مردهای چاپلوس و مردهایی که موهایشان را نمی توانند به یک طرف بزنند.

نوع مویی که برای این مدل باید داشته باشید: موهای صاف بهتر است و کمک می کند به راحتی موهایتان به یک طرف حالت بگیرد.

چگونه می شود این مدل را درست کرد: با استفاده از ژل و شانه



این مردها می توانند این مدل را انتخاب کنند: مردهای شوخ طبع

این مردها نمی توانند این مدل را انتخاب کنند: مردهای فوق العاده جدی

نوع موی که برای این مدل باید داشته باشید: موهای مجعد، حالت دار و فر

چگونه می شود این مدل را درست کرد: با استفاده از ژل های حالت دهنده، کمی ژل را در دستانتان بریزید و به موهای خیس تان بزنید سپس اجازه دهید تا موهایتان خشک شود. به موهایتان اصلا دست نزنید. این باعث حالت و موج دارتر کردن موهایتان می شود.



این مردها می توانند این مدل را انتخاب کنند: مردهایی که اعتماد به نفس بالایی دارند، مردهایی که به خودشان زیاد اهمیت می دهند، و مردهای مرموز.

این مردها نمی توانند این مدل را انتخاب کنند: مردهایی که می خواهند هنری به نظر برسند.

نوع مویی که برای این مدل باید داشته باشید: صاف و کمی حالت دار.

چگونه می شود این مدل را درست کرد: با استفاده از ژل حالت دهنده می توانید مدل موهایتان را مانند موهای رینولدز کنید. ژل را به موهای خشکتان بزنید و با شانه موهایتان را به سمت بالا و عقب ببرید.



این مردها می توانند این مدل را انتخاب کنند: مردهای هنرمند، و مردهایی که کاری به دیگران ندارند.

این مردها نمی توانند این مدل را انتخاب کنند: مردهایی که دارای چند شغل هستند.

نوع مویی که برای این مدل باید داشته باشید: موهای حالت دار و مجعد

چگونه می شود این مدل را درست کرد: از یک شامپوی مناسب برای موهایتان استفاده کنید و پس از

استحمام کرم حالت دهنده را به موهای خیس تان بزنید و بگذارید خشک شود.